



DZIENNIK URZĘDOWY

WOJEWÓDZTWA DOLNOŚLĄSKIEGO

Wrocław, dnia 9 września 2020 r.

Poz. 5028

UCHWAŁA NR XXII/265/20 RADY GMINY MIĘKINIA

z dnia 31 sierpnia 2020 r.

w sprawie uchwalenia zmiany miejscowego planu zagospodarowania przestrzennego części obrębu Gałów i obrębu Zakrzyce w gminie Miękinia

Na podstawie art. 18 ust. 2 pkt. 5 ustawy z dnia 8 marca 1990r. o samorządzie gminnym (tekst jednolity Dz. U. z 2020r. poz. 713), art. 3, 20 i 27 ustawy z dnia 27 marca 2003r. o planowaniu i zagospodarowaniu przestrzennym (tekst jednolity Dz. U. z 2020r., poz. 293), w związku z uchwałą nr V/45/19 Rady Gminy Miękinia z dnia 28 lutego 2019 r. w sprawie przystąpienia do sporządzenia zmiany miejscowego planu zagospodarowania przestrzennego części obrębu Gałów i obrębu Zakrzyce w gminie Miękinia oraz po stwierdzeniu, że plan nie narusza ustaleń zmiany studium uwarunkowań i kierunków zagospodarowania przestrzennego gminy Miękinia uchwalonej uchwałą nr IV/36/19 Rady Gminy Miękinia z dnia 25 stycznia 2019r, Rada Gminy Miękinia uchwala, co następuje:

§ 1. 1. Uchwala się zmianę miejscowego planu zagospodarowania przestrzennego części obrębu Gałów i obrębu Zakrzyce w gminie Miękinia, uchwalonego uchwałą nr LIV/610/10 Rady Gminy Miękinia z dnia 29 października 2010 r. ogłoszoną w Dzienniku Urzędowym Województwa Dolnośląskiego nr 11 z dnia 18 stycznia 2011 r. - poz. 140, zwaną dalej zmianą planu.

2. Załącznikami o uchwały są:

- 1) rysunek planu w skali 1: 2000 stanowiący załączniki nr 1 i 2 do niniejszej uchwały, który zastępuje w części załącznik nr 1 do uchwały nr LIV/610/10 Rady Gminy Miękinia z dnia 29 października 2010 r.;
- 2) rozstrzygnięcie o sposobie realizacji zapisanych w planie inwestycji z zakresu infrastruktury technicznej, które należą do zadań własnych gminy oraz o zasadach ich finansowania zgodnie z przepisami o finansach publicznych stanowiące załącznik nr 3 do uchwały;
- 3) rozstrzygnięcie o sposobie rozpatrzenia uwag wniesionych do projektu miejscowego planu zagospodarowania przestrzennego stanowiące załącznik nr 4 do uchwały.

§ 2. W treści uchwały nr LIV/610/10 Rady Gminy Miękinia z dnia 29 października 2010 r. wprowadza się następujące zmiany:

- 1) w § 5 ust. 2 dodaje się po pkt 7 dodatkowy pkt 7a w brzmieniu „linie wysokościowe powierzchni ograniczających lotniska Wrocław - Strachowice (podane w metrach n.p.m.);
- 2) w § 7 dodaje się po pkt 5 dodatkowy pkt 5a w brzmieniu: „obowiązują nieprzekraczalne ograniczenia wysokości obiektów budowlanych (budynki i budowle, w tym inwestycje celu publicznego zakresu łączności publicznej) określone w dokumentacji rejestracyjnej lotniska Wrocław – Strachowice. Ograniczenia wysokości obiektów obejmują także umieszczone na nich urządzenia, a w szczególności anteny, reklamy, a w przypadku dróg lub linii kolejowych również ich skrajnie;”

- 3) § 7 pkt 7 lit. a otrzymuje brzmienie: „na terenach zabudowy mieszkaniowej jednorodzinnej oznaczonych symbolami od 1MN do 52MN,”;
- 4) skreśla się § 10 pkt 14;
- 5) w § 11 ust. 2 pkt 2:
- a) w lit c skreśla się wyrazy „do czasu realizacji sieci kanalizacji sanitarnej” i po przecinku dodaje się wyrazy „z zastrzeżeniem lit. c1”;
 - b) dodaje się lit. c1 w brzmieniu „na terenach oznaczonych symbolami: 3RM, od 6MN do 10MN, 17MN, 18MN, od 20MN do 23MN, 52MN, 1MN/U, 3US, 3RU i 4RU dopuszcza się szczelne bezodpływowe zbiorniki na ścieki”;
 - c) w § 14:
 - w miejsce symboli: "od 1MN do 35MN" wpisuje się następujące symbole: „od 1MN do 11MN, od 17MN do 35MN oraz 52MN”.
 - w ust. 2 pkt 4 lit. a zamiast oznaczenia „c-g” wprowadza się oznaczenie „c-h”;
 - w ust. 2 pkt 4 lit. c zamiast symbolu 8KDWp wprowadza się symbol 9KDWp.
 - w ust. 2 pkt 4 po lit. c wprowadza się lit c1 w brzmieniu „na terenie 8MN nieprzekraczalna linia zabudowy w odległości 8 m od linii rozgraniczających z 6KDWp,”
 - w ust. 2 pkt 4 lit. e po wyrazie „obowiązujące” dodaje się zwrot „i nieprzekraczalne”.
 - w ust. 2 pkt 4 dodaje się lit. h w brzmieniu: „na terenie 52MN nieprzekraczalna linia zabudowy w odległości 6 m od linii rozgraniczających z 8KDW”;
 - w ust. 2 dodaje się:
 - lit. s w brzmieniu: „na terenach oznaczonych symbolami od 6MN do 10MN, 17MN-18MN, od 20MN do 23MN oraz 52MN miejsca parkingowe przeznaczone na parkowanie pojazdów zaopatrzonych w kartę parkingową należy wyznaczać na zasadach określonych w przepisach odrębnych,”;
 - lit. t w brzmieniu: „na terenach oznaczonych symbolami od 6MN do 10MN, 17MN-18MN, od 20MN do 23MN oraz 52MN ustala się wskaźniki intensywności zabudowy w zakresie od 0 do 0,6.”;
- 6) w § 17 ust. 2 dodaje się:
- a) lit. p w brzmieniu: „na terenie oznaczonym symbolem 1RM miejsca parkingowe przeznaczone na parkowanie pojazdów zaopatrzonych w kartę parkingową należy wyznaczać na zasadach określonych w przepisach odrębnych,”;
 - b) lit. q w brzmieniu: „na terenie oznaczonym symbolem 1RM ustala się wskaźniki intensywności zabudowy w zakresie od 0 do 0,75.”;
- 7) w § 18 lit. 2 dodaje się:
- a) lit. q w brzmieniu: „na terenie oznaczonym symbolem 1MN/U miejsca parkingowe przeznaczone na parkowanie pojazdów zaopatrzonych w kartę parkingową należy wyznaczać na zasadach określonych w przepisach odrębnych,”;
 - b) lit. q w brzmieniu: „na terenie oznaczonym symbolem 1MN/U ustala się wskaźniki intensywności zabudowy w zakresie od 0 do 0,75.”;
- 8) w § 21 lit. 2 dodaje się:
- a) lit. f w brzmieniu: „na terenie oznaczonym symbolem 1US miejsca parkingowe przeznaczone na parkowanie pojazdów zaopatrzonych w kartę parkingową należy wyznaczać na zasadach określonych w przepisach odrębnych,”;

b) lit. g w brzmieniu: „na terenie oznaczonym symbolem 1US ustala się wskaźniki intensywności zabudowy w zakresie od 0 do 0,4.”,

9) w § 22 lit. 2 dodaje się:

a) lit. g w brzmieniu: „na terenach oznaczonych symbolami 3RU i 4RU miejsca parkingowe przeznaczone na parkowanie pojazdów zaopatrzonych w kartę parkingową należy wyznaczać na zasadach określonych w przepisach odrębnych,”,

b) lit. h w brzmieniu: „na terenach oznaczonych symbolami 3RU i 4RU ustala się wskaźniki intensywności zabudowy w zakresie od 0 do 0,75.”,

10) § 23 ust. 1 otrzymuje brzmienie: „Dla terenów wyznaczonych na rysunku planu liniami rozgraniczającymi i oznaczonych symbolami 1ZP oraz od 4ZP do 17ZP ustala się:”,

11) § 25 ust. 1 otrzymuje brzmienie: „Dla terenów wyznaczonych na rysunku planu liniami rozgraniczającymi i oznaczonych symbolami od 1ZL do 32ZL ustala się przeznaczenie podstawowe na lasy.”

12) § 27 otrzymuje brzmienie: „Dla terenów wyznaczonych na rysunku planu liniami rozgraniczającymi i oznaczonych symbolami od 1ZN do 9ZN oraz od 11ZN do 19ZN ustala się:”,

13) § 33 otrzymuje brzmienie: „Dla terenów wyznaczonych na rysunku planu liniami rozgraniczającymi i oznaczonych symbolami od 1KDW do 6KDW, 8KDW, 11KDW oraz od 13KDW do 32KDW, ustala się:”.

§ 3. Wykonanie niniejszej uchwały powierza się Wójtowi Gminy Miękinia.

§ 4. Uchwała wchodzi w życie po upływie 14 dni od daty ogłoszenia w Dzienniku Urzędowym Województwa Dolnośląskiego.

Przewodniczący Rady Gminy Miękinia:
Adam Zaniewski

ZMIANA MIEJSCOWEGO PLANU ZAGOSPODAROWANIA PRZESTRZENNEGO CZĘŚCI OBREBU GAŁÓW I OBREBU ZAKRZYCE W GMINIE MIĘKINIA

RYSUNEK PLANU SKALA 1:2000

0m 100m 200m

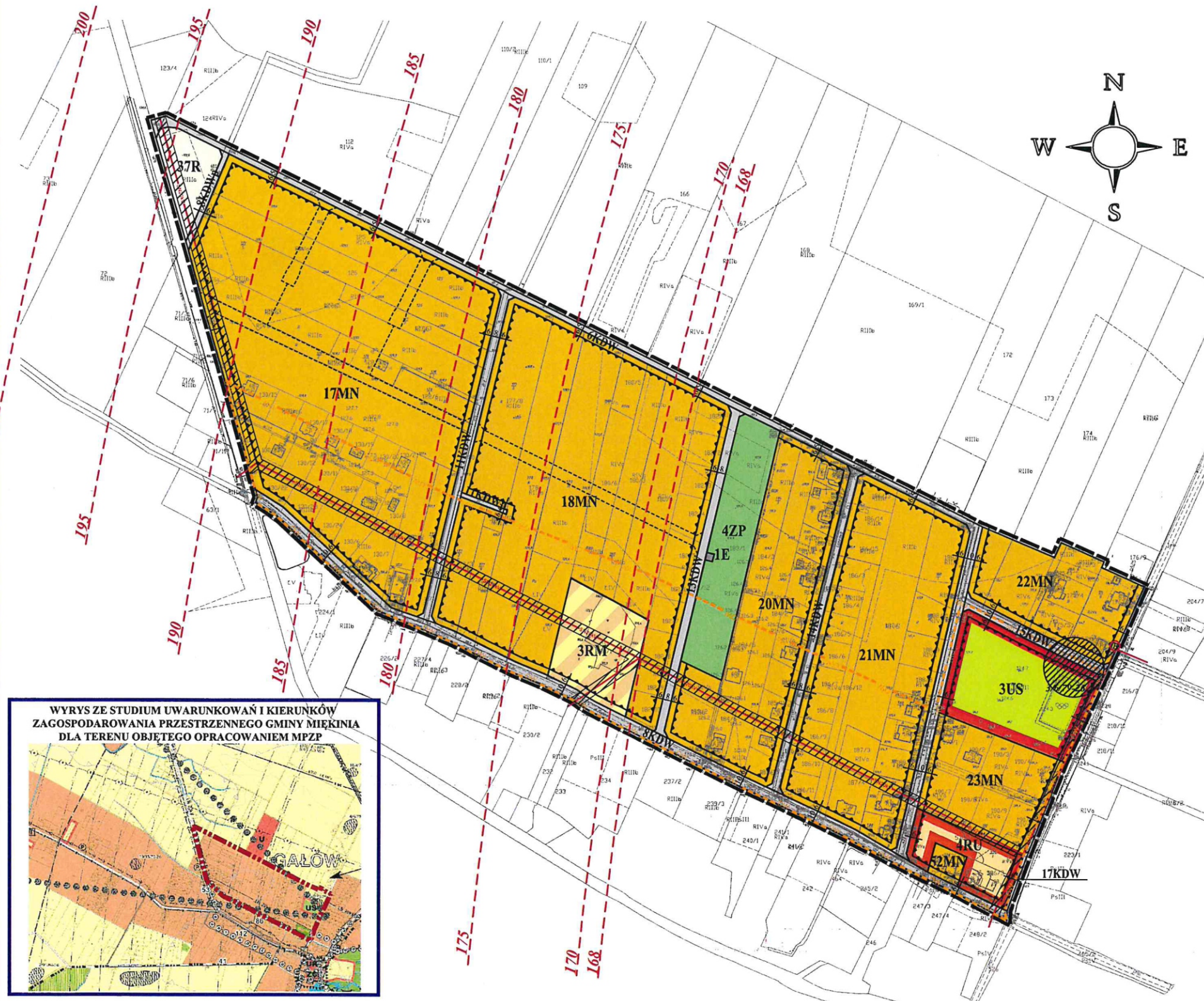
ZALĄCZNIK NR 1
DO UCHWAŁY NR XXII/265/20
RADY GMINY MIĘKINIA
Z DNIA 31.08.2020 r.

OPUBLIKOWANY W DZIENNIKU URZĘDOWYM
WOJEWÓDZTWA DOLNOŚLĄSKIEGO
WROCŁAW, DNIA

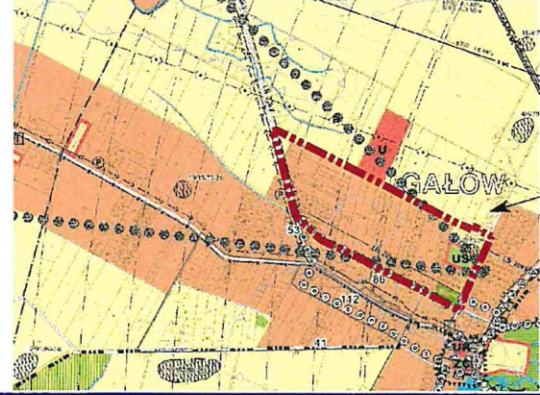
LEGENDA:

-  GRANICA OBSZARU OBJĘTEGO PLANEM
-  RM TEREN ZABUDOWY ZAGRODOWEJ
-  MN TERENY ZABUDOWY MIESZKANIOWEJ JEDNORODZINNEJ
-  US TERENY I OBIEKTY SPORTU I REKREACJI
-  RU TEREN OBSŁUGI I PRODUKCJI W GOSPODARSTWACH ROLNYCH
-  ZP TERENY ZIELENI URZĄDZONEJ
-  R TERENY ROLNICZE
-  E TEREN ELEKTROENERGETYKI
-  KDW DROGI WEWNĘTRZNE
-  KDWp WEWNĘTRZNE CIĄGI PIESZO - JEZDNE
-  LINIE ROZGRANICZAJĄCE TERENY O RÓŻNYM PRZEZNACZENIU LUB RÓŻNYCH ZASADACH ZAGOSPODAROWANIA
-  OBOWIĄZUJĄCE LINIE ZABUDOWY
-  NIEPRZEKACZALNE LINIE ZABUDOWY
-  GRANICA STREFY OCHRONY ZABYTKÓW ARCHEOLOGICZNYCH
-  STANOWISKA ARCHEOLOGICZNE
-  ISTNIEJĄCE LINIE ELEKTROENERGETYCZNE SN ZE STREFĄ ODDZIAŁYWANIA
-  ISTNIEJĄCE SŁUPOWE STACJE TRANSFORMATOROWE
-  WYMIARY W METRACH
-  PROPONOWANE PODZIAŁY GEODEZYJNE
-  LINIE WYSOKOŚCIOWE POWIERZCHNI OGRANICZAJĄCYCH LOTNISKA WROCŁAW - STRACHOWICE (podane w metrach n.p.m.)
-  OBSZAR OBJĘTY PLANEM W CAŁOŚCI ZNAJDUJE SIĘ W GRANICACH TRZECIORZĘDOWEGO ZBIORNIKA WÓD PODZIEMNYCH GZWP 319 "SUBZBIORNIK PROCHOWICE ŚRODA ŚLĄSKA"

UCHWAŁA O PRZYSTĄPIENIU NR V/45/19 RADY GMINY MIĘKINIA z dnia 28 lutego 2019 r.



WYRYS ZE STUDIUM UWARUNKOWAŃ I KIERUNKÓW ZAGOSPODAROWANIA PRZESTRZENNEGO GMINY MIĘKINIA DLA TERENU OBJĘTEGO OPRACOWANIEM MPZP



ZMIANA MIEJSCOWEGO PLANU ZAGOSPODAROWANIA PRZESTRZENNEGO CZĘŚCI OBREBU GAŁÓW I OBREBU ZAKRZYCE W GMINIE MIĘKINIA

RYSUNEK PLANU SKALA 1:2000

0m 100m 200m

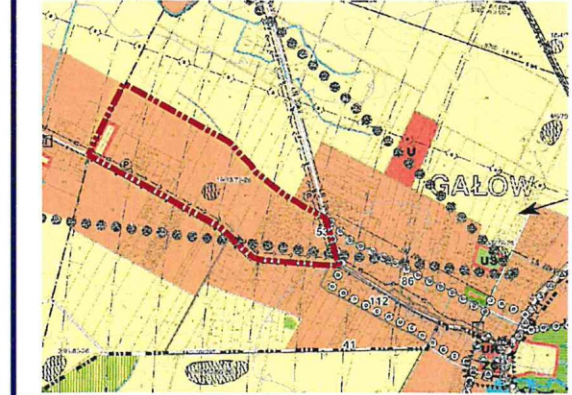
ZALĄCZNIK NR 2
DO UCHWAŁY NR XXII/265/20
RADY GMINY MIĘKINIA
Z DNIA 31.08.2020 r.

OPUBLIKOWANY W DZIENNIKU URZĘDOWYM
WOJEWÓDZTWA DOLNOŚLĄSKIEGO
WROCŁAW, DNIA

LEGENDA:

-  GRANICA OBSZARU OBJĘTEGO PLANEM
 -  MN TERENY ZABUDOWY MIESZKANIOWEJ JEDNORODZINNEJ
 -  MN/U TERENY ZABUDOWY MIESZKANIOWO - USŁUGOWEJ
 -  RU TEREN OBSŁUGI I PRODUKCJI W GOSPODARSTWACH ROLNYCH
 -  ZN TERENY ZIELENI NIEURZĄDZONEJ
 -  ZL TERENY LASÓW
 -  E TEREN ELEKTROENERGETYKI
 -  KD-D DROGI PUBLICZNE KLASY DOJAZDOWEJ
 -  KDW DROGI WEWNĘTRZNE
 -  KDWp WEWNĘTRZNE CIĄGI PIESZO - JEZDNE
 -  LINIE ROZGRANICZAJĄCE TERENY O RÓŻNYM PRZEZNACZENIU LUB RÓŻNYCH ZASADACH ZAGOSPODAROWANIA
 -  OBOWIĄZUJĄCE LINIE ZABUDOWY
 -  NIEPRZEKRACZALNE LINIE ZABUDOWY
 -  OBIEKTY UJĘTE W EWIDENCJI ZABYTKÓW
 -  19x22-26 STANOWISKA ARCHEOLOGICZNE
 -  10,10 WYMIARY W METRACH
 -  PROPONOWANE PODZIAŁY GEODEZYJNE
 -  180 LINIE WYSOKOŚCIOWE POWIERZCHNI OGRANICZAJĄCYCH LOTNISKA WROCŁAW - STRACHOWICE (podane w metrach n.p.m.)
- OBZAR OBJĘTY PLANEM W CAŁOŚCI ZNAJDUJE SIĘ W GRANICACH TRZECIORZĘDOWEGO ZBIORNIKA WOD PODZIEMNYCH GZWP 319 "SUBZBIORNIK PROCHOWICE ŚRODA ŚLĄSKA"

WYRYS ZE STUDIUM UWARUNKOWAŃ I KIERUNKÓW
ZAGOSPODAROWANIA PRZESTRZENNEGO GMINY MIĘKINIA
DLA TERENU OBJĘTEGO OPRACOWANIEM MPZP



Załącznik nr 3 do uchwały nr XXII/265/20
Rady Gminy Miękinia
z dnia 31 sierpnia 2020 r.

ROZSTRZYGNIĘCIE

**o sposobie realizacji, zapisanych w zmianie miejscowego planu zagospodarowania przestrzennego części
obrębu Galów i obrębu Zakrzyce w gminie Miękinia inwestycji z zakresu infrastruktury technicznej,
które należą do zadań własnych gminy oraz zasadach ich finansowania,
zgodnie z przepisami o finansach publicznych**

Inwestycje z zakresu infrastruktury technicznej, które należą do zadań własnych gminy będą finansowane z budżetu gminy, a także ze środków pozyskiwanych z funduszy Unii Europejskiej oraz ze środków zewnętrznych.

Załącznik nr 4 do uchwały nr XXII/265/20
Rady Gminy Miękinia
z dnia 31 sierpnia 2020 r.

ROZSTRZYGNIĘCIE

o sposobie rozpatrzenia uwag wniesionych do projektu zmiany miejscowego planu zagospodarowania przestrzennego części obrębu Gałów i obrębu Zakrzyce w gminie Miękinia podczas wyłożenia do publicznego wglądu

Ze względu na brak uwag wniesionych do projektu planu podczas wyłożenia do publicznego wglądu Rada Gminy Miękinia nie dokonuje rozstrzygnięć wynikających z art. 20 ust. 1 ustawy z dnia 27 marca 2003 r. o planowaniu i zagospodarowaniu przestrzennym (t.j. Dz. U. z 2020 r. poz. 293, ze zm.).