

**UCHWAŁA NR XL/480/22**  
**RADY GMINY MIĘKINIA**

z dnia 30 marca 2022 r.

**w sprawie przystąpienia do sporządzenia zmian miejscowych planów zagospodarowania przestrzennego  
w gminie Miękinia**

Na podstawie art. 18 ust 2 pkt 5 ustawy z dnia 8 marca 1990 r. o samorządzie gminnym (Dz. U. z 2021 r. poz. 1372 ze zm.) oraz art. 14 ust. 1 ustawy z dnia 27 marca 2003r. o planowaniu i zagospodarowaniu przestrzennym (Dz. U. z 2022 r. poz. 503) uchwala się co następuje:

**§ 1.**

Przystępuje się do sporządzenia zmian:

- 1) miejscowego planu zagospodarowania przestrzennego północno-zachodniej części obrębu Źródła, przyjętego uchwałą nr XXXIII/269/05 Rady Gminy Miękinia z dnia 31 maja 2005r. w granicach wskazanych w załączniku nr 1 do niniejszej uchwały;
- 2) miejscowego planu zagospodarowania przestrzennego obszaru położonego w obrębie wsi Wilkszyn, przyjętego uchwałą nr XIX/184/08 Rady Gminy Miękinia z dnia 31 stycznia 2008r. w granicach wskazanych w załączniku nr 2 do niniejszej uchwały;
- 3) miejscowego planu zagospodarowania przestrzennego dla obrębu geodezyjnego Krępice w gminie Miękinia część „H”, przyjętego uchwałą nr LIII/564/10 Rady Gminy Miękinia z dnia 24 września 2010r. w granicach wskazanych w załączniku nr 3 do niniejszej uchwały;
- 4) miejscowego planu zagospodarowania przestrzennego części obrębów Lutynia i Wróblowice, dla obszaru w rejonie drogi Lutynia-Wróblowice dla części A1 i A2, przyjętego uchwałą nr XXI/192/16 Rady Gminy Miękinia z dnia 30 czerwca 2016r. w granicach wskazanych w załączniku nr 4 do niniejszej uchwały;
- 5) miejscowego planu zagospodarowania przestrzennego obszaru położonego w północno-zachodniej części obrębu Krępice, przyjętego uchwałą nr XXVII/236/17 Rady Gminy Miękinia z dnia 31 stycznia 2017r. w granicach wskazanych w załączniku nr 5 do niniejszej uchwały;
- 6) miejscowego planu zagospodarowania przestrzennego południowo-zachodniej części obrębu Wilkszyn w gminie Miękinia, przyjętego uchwałą nr XLIV/448/18 Rady Gminy Miękinia z dnia 31 sierpnia 2018 r. w granicach wskazanych w załączniku nr 6 do niniejszej uchwały.

**§ 2.**

Granice obszarów objętych zmianami miejscowych planów zagospodarowania przestrzennego określają załączniki nr 1, 2, 3, 4, 5 i 6 do niniejszej uchwały.

**§ 3.**

Zmiany miejscowych planów zagospodarowania przestrzennego wskazanych w §1 mogą być dokonywane odrębnymi uchwałami.

**§ 4.**

Wykonanie uchwały powierza się Wójtowi Gminy Miękinia

**§ 5.**

Uchwała wchodzi w życie z dniem podjęcia.

Przewodniczący Rady Gminy  
Miękinia

**Adam Zaniewski**



GRANICA OBSZARU OBJĘTEGO ZMIANĄ  
MIEJSCOWEGO PLANU ZAGOSPODAROWANIA  
PRZESTRZENNEGO

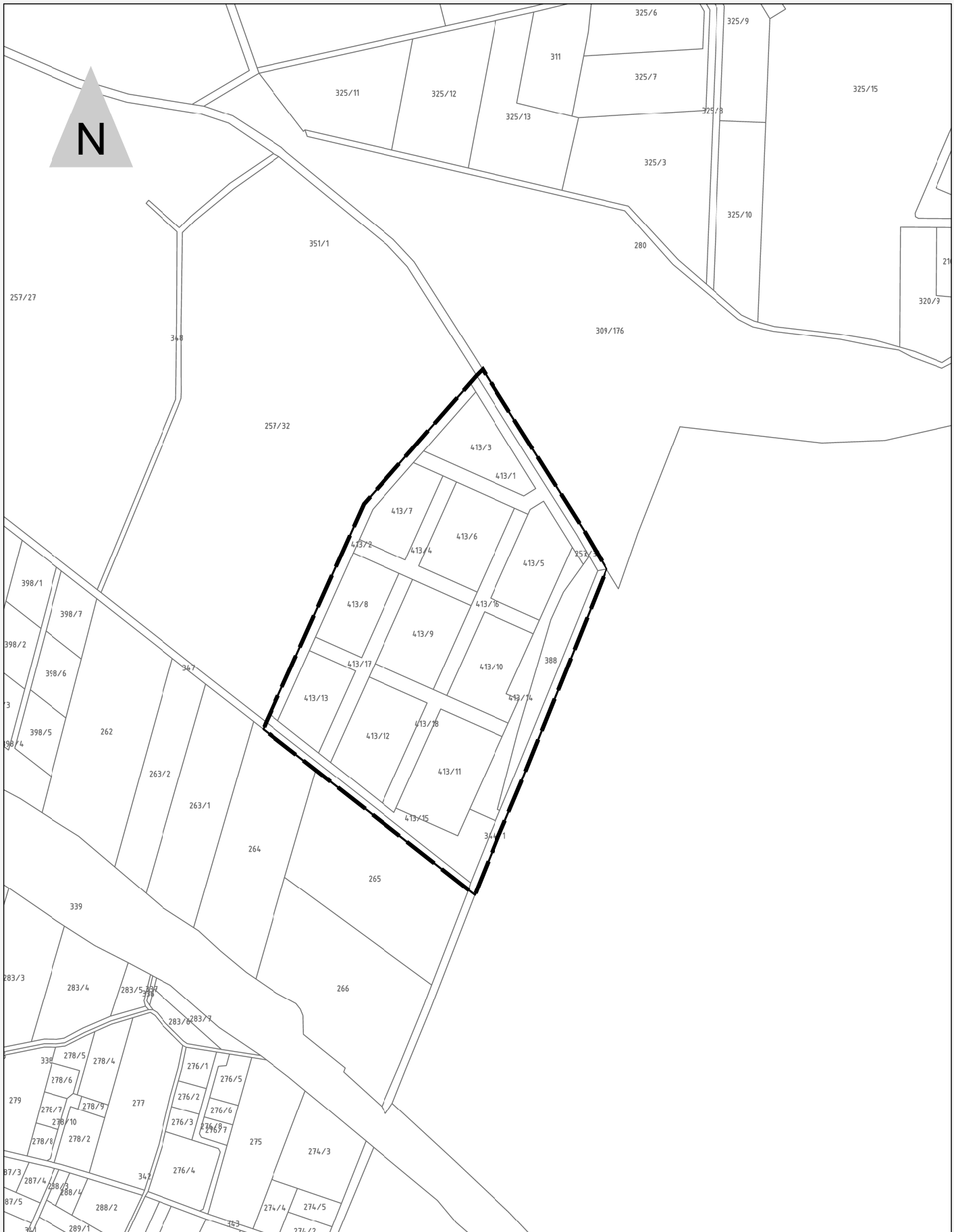
ŹRÓDŁA



GRANICA OBSZARU OBJĘTEGO ZMIANĄ  
MIEJSCOWEGO PLANU ZAGOSPODAROWANIA

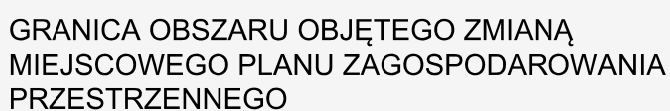
WILKSZYN

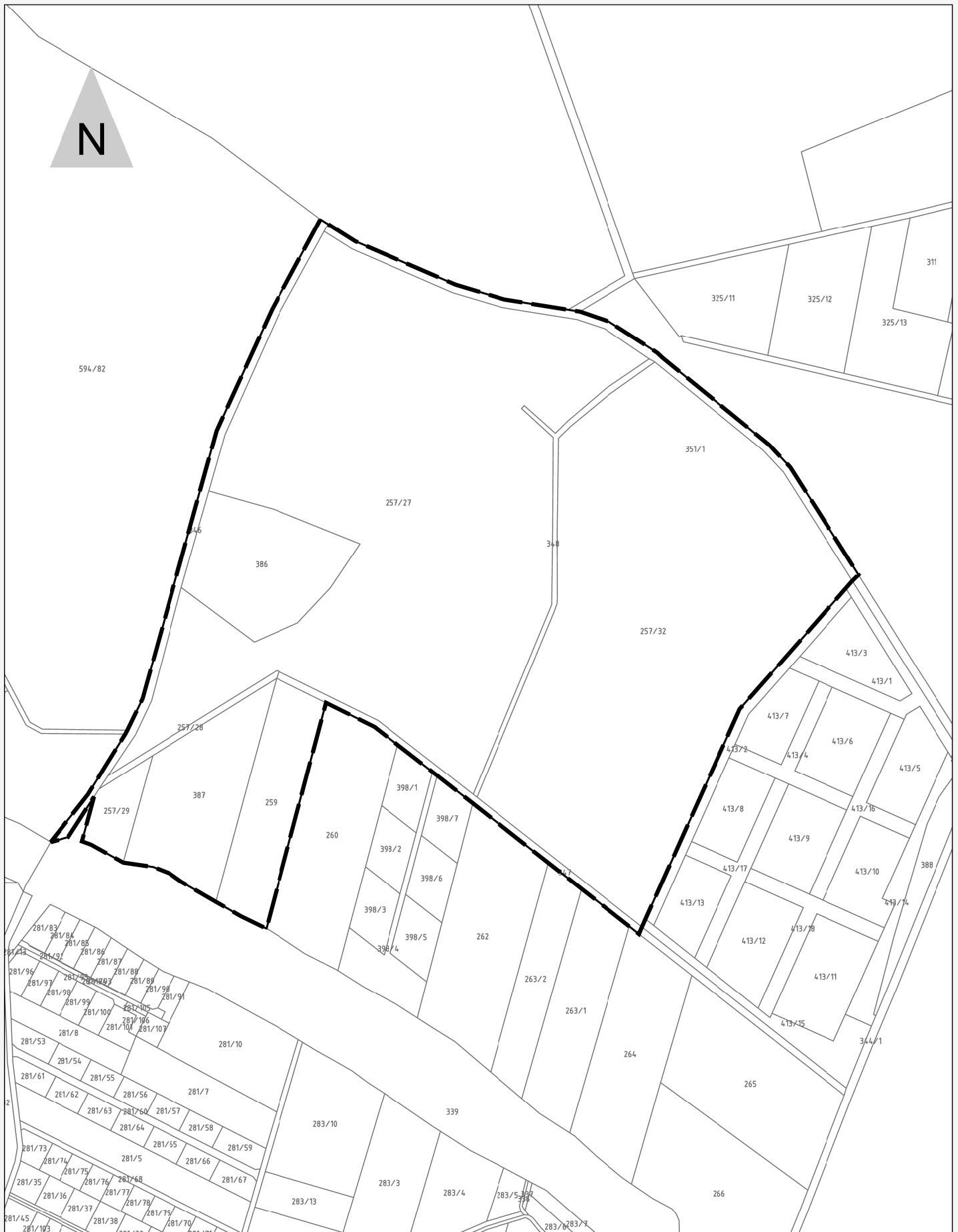




GRANICA OBSZARU OBJĘTEGO ZMIANĄ  
MIEJSCOWEGO PLANU ZAGOSPODAROWANIA  
PRZESTRZENNEGO

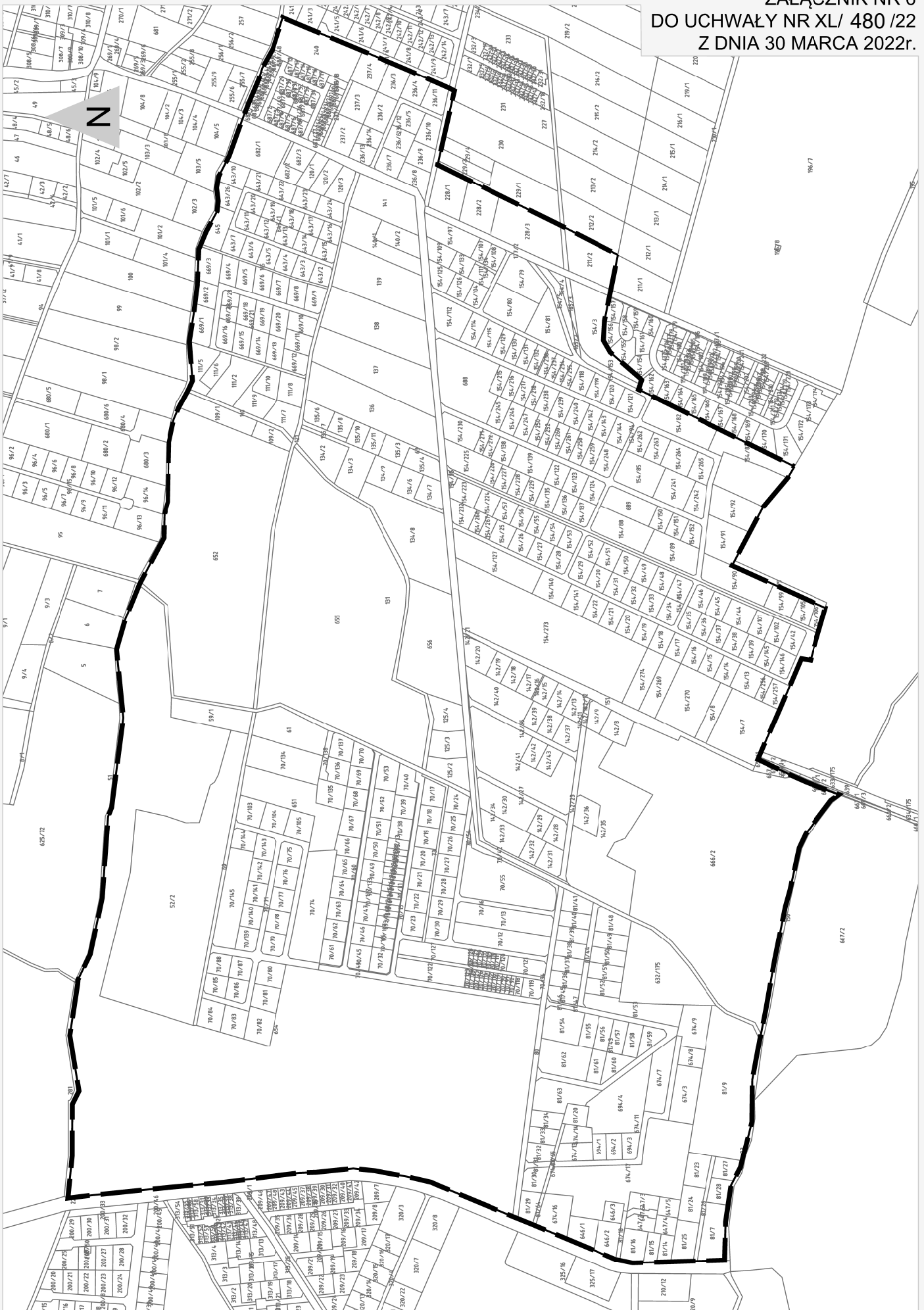
KRĘPICE





GRANICA OBSZARU OBJĘTEGO ZMIANĄ  
MIEJSCOWEGO PLANU ZAGOSPODAROWANIA  
PRZESTRZENNEGO

KRĘPICE



GRANICA OBSZARU OBJĘTEGO ZMIANĄ  
MIEJSCOWEGO PLANU ZAGOSPODAROWANIA  
PRZESTRZENNEGO

**WILKSZYN**

## UZASADNIENIE

Opracowanie zmian miejscowych planów zagospodarowania przestrzennego: północno-zachodniej części obrębu Źródła, przyjętego uchwałą nr XXXIII/269/05 Rady Gminy Miękinia z dnia 31 maja 2005r., obszaru położonego w obrębie wsi Wilkszyn, przyjętego uchwałą nr XIX/184/08 Rady Gminy Miękinia z dnia 31 stycznia 2008r., dla obrębu geodezyjnego Krępice w gminie Miękinia część „H”, przyjętego uchwałą nr LIII/564/10 Rady Gminy Miękinia z dnia 24 września 2010r., części obrębów Lutynia i Wróblowice, dla obszaru w rejonie drogi Lutynia-Wróblowice dla części A1 i A2, przyjętego uchwałą nr XXI/192/16 Rady Gminy Miękinia z dnia 30 czerwca 2016r., obszaru położonego w północno-zachodniej części obrębu Krępice, przyjętego uchwałą nr XXVII/236/17 Rady Gminy Miękinia z dnia 31 stycznia 2017r., południowo-zachodniej części obrębu Wilkszyn w gminie Miękinia, przyjętego uchwałą nr XLIV/448/18 Rady Gminy Miękinia z dnia 31 sierpnia 2018 r. ma na celu w szczególności doprecyzowanie wskaźników zagospodarowania terenów, w tym intensywności zabudowy. Działania te prowadzić się będzie w kierunku zagwarantowania realizacji zespołów zabudowy z uwzględnieniem zasad zrównoważonego rozwoju, z terenami sportu i rekreacji, a także placów zabaw, zgodnie z aktualnymi potrzebami społecznymi.