



DZIENNIK URZĘDOWY

WOJEWÓDZTWA DOLNOŚLĄSKIEGO

Wrocław, dnia 21 stycznia 2013 r.

Poz. 400

UCHWAŁA NR XXIV/268/12 RADY GMINY MIĘKINIA

z dnia 26 października 2012 r.

w sprawie uchwalenia miejscowego planu zagospodarowania przestrzennego dla gruntów rolnych i leśnych w obrębie geodezyjnym Błonie w gminie Miękinia w sprawie

Na podstawie art. 18 ust. 2 pkt 5 ustawy z dnia 8 marca 1990 r. o samorządzie gminnym (Dz. U. z 2001 r. Nr 142 poz. 1591 z późn. zm.) i art. 20 ust. 1 ustawy z dnia 27 marca 2003 roku o planowaniu i zagospodarowaniu przestrzennym (t.j. Dz. U. z 2012 r., poz. 647) oraz w nawiązaniu do uchwały Rady Gminy Miękinia nr XLVI/472/10 z dnia 26 lutego 2010 r. w sprawie przystąpienia do sporządzenia miejscowego planu zagospodarowania przestrzennego dla gruntów rolnych i leśnych w obrębie geodezyjnym Błonie w gminie Miękinia, po stwierdzeniu, że plan nie narusza ustaleń Studium uwarunkowań i kierunków zagospodarowania przestrzennego gminy Miękinia, Rada Gminy Miękinia uchwala, co następuje:

Rozdział 1

Ustalenia ogólne

§ 1. 1. Miejscowy plan zagospodarowania przestrzennego, zwany dalej planem, obejmuje obszar położony w obrębie Błonie, przedstawiony na rysunku planu w skali 1:5000, stanowiącym załącznik nr 1 do niniejszej uchwały.

2. W planie nie określa się:

- 1) zasad ochrony dóbr kultury współczesnej – ze względu na brak dóbr kultury współczesnej;
- 2) zasad ochrony środowiska i przyrody – ze względu na brak potrzeby takich regulacji;
- 3) wymagań wynikających z potrzeb kształtowania przestrzeni publicznych – ze względu na brak potrzeby wyznaczania takich przestrzeni;
- 4) parametrów i wskaźników kształtowania zabudowy oraz zagospodarowania terenu – ze względu na brak potrzeby takich regulacji;
- 5) granic i sposobów zagospodarowania terenów lub obiektów podlegających ochronie, ustalonych na podstawie odrębnych przepisów, w tym terenów górniczych, a także szczególnego zagrożenia powodzią oraz zagrożeń osuwania mas ziemnych – ze względu na brak takich terenów i obiektów;
- 6) szczegółowych zasad i warunków scalania i podziału nieruchomości – ze względu na brak potrzeby ich określania;
- 7) sposobów i terminów tymczasowego zagospodarowania, urządzania i użytkowania terenów – ze względu na brak potrzeby takiego zagospodarowania.

§ 2. Integralną częścią uchwały są załączniki do niniejszej uchwały:

- 1) rysunek planu w skali 1 : 5 000 stanowiący załącznik nr 1;
- 2) rozstrzygnięcie w sprawie uwag wniesionych do projektu planu stanowiące załącznik nr 2;
- 3) rozstrzygnięcie w sprawie sposobu realizacji inwestycji z zakresu infrastruktury technicznej, które należą do zadań własnych gminy oraz zasad ich finansowania stanowiące załącznik nr 3.

§ 3. Ustala się stawkę procentową, o której mowa w art. 36 ust. 4 ustawy z dnia 27 marca 2003 roku o planowaniu i zagospodarowaniu przestrzennym w wysokości 0,1% dla wszystkich terenów.

§ 4. Następujące określenia stosowane w uchwale oznaczają:

- 1) plan – ustalenia zawarte w niniejszej uchwale wraz z załącznikiem nr 1;
- 2) przepisy odrębne – aktualne w momencie wykonywania niniejszej uchwały przepisy prawne;
- 3) teren – obszar wyznaczony na rysunku planu liniami rozgraniczającymi i oznaczony symbolem przeznaczenia.

§ 5. 1. Następujące oznaczenia graficzne przedstawione na rysunku planu są obowiązującymi ustaleniami planu:

- 1) granica obszaru objętego planem;
- 2) linie rozgraniczające tereny o różnym przeznaczeniu lub różnych zasadach zagospodarowania;
- 3) symbole terenów;
- 4) strefa „OW” ochrony zabytków archeologicznych.

2. Pozostałe oznaczenia graficzne przedstawione na rysunku planu mają charakter informacyjny lub wynikają z przepisów odrębnych.

Rozdział 2

Ustalenia dla całego obszaru objętego planem

§ 6. W zakresie zasad ochrony i kształtowania ładu przestrzennego ustala się - ochrony wymaga historyczny krajobraz kulturowy wsi Błonie – ewentualne napowierzchniowe elementy infrastruktury technicznej należy projektować w sposób uwzględniający zachowanie wartości walorów krajobrazowych.

§ 7. W zakresie zasad ochrony dziedzictwa kulturowego i zabytków ustala się:

- 1) w strefie „OW” ochrony zabytków archeologicznych, dla robót ziemnych lub zmiany charakteru dotychczasowej działalności na terenie, obowiązuje wymóg przeprowadzenia badań archeologicznych, zgodnie z przepisami odrębnymi;
- 2) w obrębie udokumentowanych stanowisk archeologicznych, oznaczonych na rysunku planu, dla robót ziemnych lub zmiany charakteru dotychczasowej działalności na terenie, obowiązuje wymóg przeprowadzenia badań archeologicznych, zgodnie z przepisami odrębnymi.

§ 8. W zakresie szczególnych warunków zagospodarowania terenów i ograniczeń w ich użytkowaniu, w tym zakazu zabudowy, ustala się:

- 1) na terenach wyznaczonych na rysunku planu liniami rozgraniczającymi i oznaczonych symbolem R zakaz lokalizacji zabudowy, w tym zabudowy związanej z produkcją rolniczą, z wyjątkiem uzbrojenia terenu i inwestycji celu publicznego z zakresu łączności publicznej, o ile przepisy odrębne tego nie wykluczają;
- 2) na terenie wyznaczonym na rysunku planu liniami rozgraniczającymi i oznaczonym symbolem ZP zakaz lokalizacji zabudowy;
- 3) wyznacza się dla istniejącego gazociągu wysokiego ciśnienia DN 200 i PN 6,3 MPa relacji Załącze – Radakowice strefę ochronną o szerokości 25 m licząc od osi gazociągu;
- 4) na terenach objętych strefą ochronną, o której mowa w pkt 3, obowiązują następujące zasady zagospodarowania:
 - a) obowiązek zapewnienia swobodnego dojazdu do sieci infrastruktury technicznej oraz swobodnego przemieszczania się wzdłuż gazociągu,
 - b) zakaz sadzenia drzew i krzewów w pasie 4 m (po 2 m od osi gazociągu) – obowiązuje zagospodarowanie zielenią niską,
 - c) zakaz prowadzenia działalności mogącej zagrozić trwałości gazociągu podczas eksploatacji;
- 5) dla nowych gazociągów oraz w przypadku przebudowy lub modernizacji istniejącej sieci gazowej obowiązują strefy kontrolowane zgodnie z przepisami odrębnymi.

§ 9. W zakresie zasad modernizacji, rozbudowy i budowy systemów komunikacji i infrastruktury technicznej ustala się:

- 1) dopuszcza się uzbrojenie terenu, o ile przepisy odrębne tego nie wykluczają;
- 2) dopuszcza się przebudowę istniejących przewodów i urządzeń uzbrojenia terenu.

Rozdział 3

Ustalenia szczegółowe dla terenów w liniach rozgraniczających

§ 10. Dla terenu wyznaczonego na rysunku planu liniami rozgraniczającymi i oznaczonego symbolem 1ZP ustala się przeznaczenie na teren zieleni urządzonej – zieleniec z pomnikiem upamiętniającym „Bitwę pod Lutynią”.

§ 11. Dla terenów wyznaczonych na rysunku planu liniami rozgraniczającymi i oznaczonych symbolami od 1R do 9R ustala się przeznaczenie na tereny rolnicze.

§ 12. Dla terenu wyznaczonego na rysunku planu liniami rozgraniczającymi i oznaczonego symbolem 1WS ustala się przeznaczenie na wody powierzchniowe.

§ 13. Dla terenu wyznaczonego na rysunku planu liniami rozgraniczającymi i oznaczonego symbolem 1KD ustala się przeznaczenie na drogę publiczną – droga krajowa nr 94.

§ 14. Dla terenu wyznaczonego na rysunku planu liniami rozgraniczającymi i oznaczonego symbolem 2KD ustala się przeznaczenie na drogę publiczną – droga powiatowa nr 2059 D.

§ 15. Dla terenów wyznaczonych na rysunku planu liniami rozgraniczającymi i oznaczonych symbolami 3KD i 4KD ustala się przeznaczenie na drogi publiczne – droga gminna nr 104874 D.

§ 16. Dla terenu wyznaczonego na rysunku planu liniami rozgraniczającymi i oznaczonego symbolem 5KD ustala się przeznaczenie na drogę publiczną – droga gminna nr 104891 D.

§ 17. Dla terenów wyznaczonych na rysunku planu liniami rozgraniczającymi i oznaczonych symbolami od 1KDW do 4KDW ustala się przeznaczenie na drogi wewnętrzne.

Rozdział 4

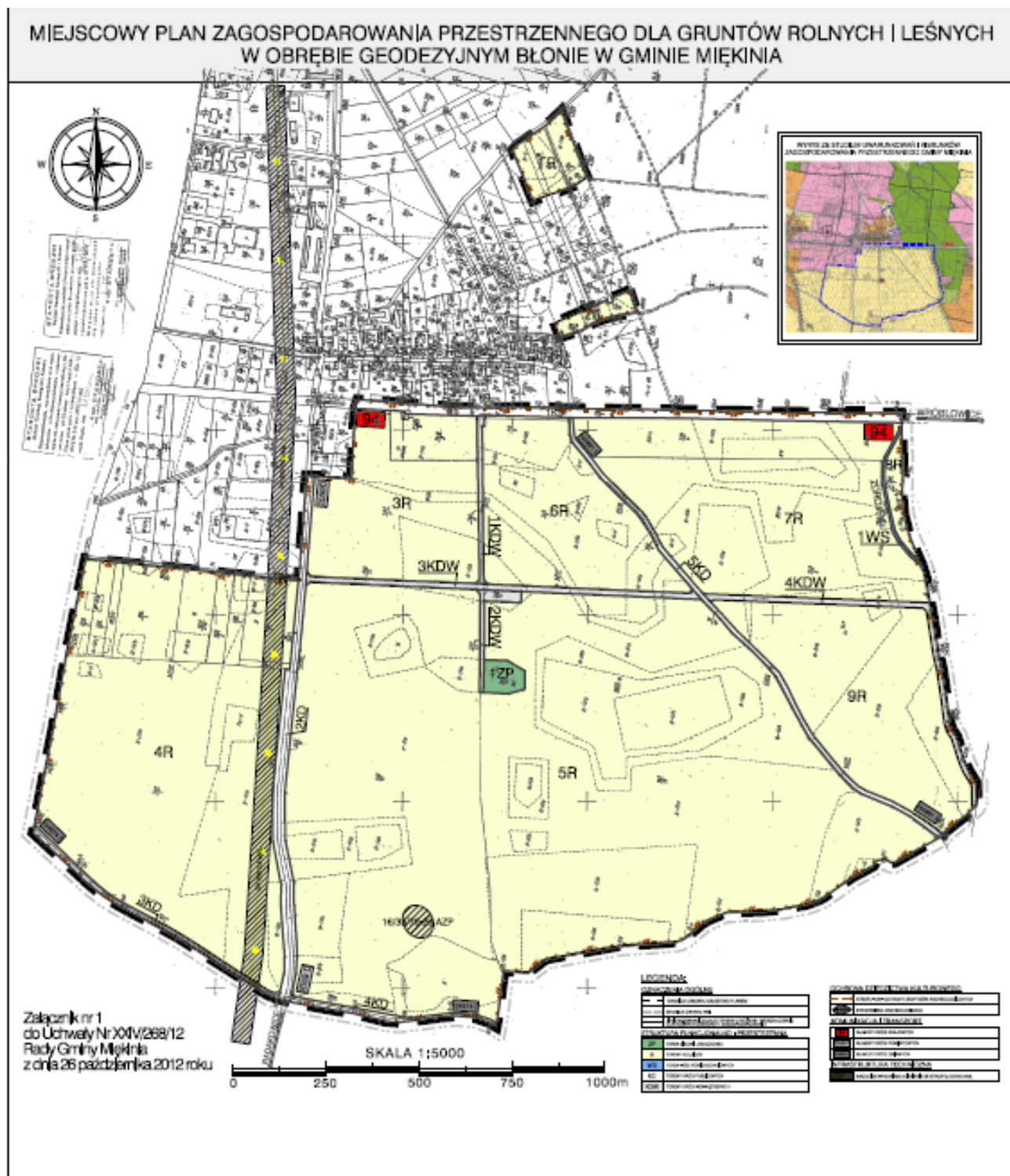
Przepisy końcowe

§ 18. Wykonanie uchwały powierza się Wójtowi Gminy Miękinia.

§ 19. Uchwała wchodzi w życie po upływie 30 dni od dnia jej ogłoszenia w Dzienniku Urzędowym Województwa Dolnośląskiego.

Przewodniczący Rady Gminy:
J. Jakisz

Załącznik nr 1 do uchwały nr XXIV/
/268/12 Rady Gminy Miękinia z dnia
26 października 2012 r.



Załącznik nr 2 do uchwały nr XXIV/
/268/12 Rady Gminy Miękinia z dnia
26 października 2012 r.

**ROZSTRZYGNIĘCIE W SPRAWIE UWAG WNIESIONYCH DO PROJEKTU
MIEJSCOWEGO PLANU ZAGOSPODAROWANIA PRZESTRZENNEGO
DLA GRUNTÓW ROLNYCH I LEŚNYCH
W OBRĘBIE GEODEZYJNYM BŁONIE W GMINIE MIĘKINIA**

Ze względu na brak uwag, wniesionych do projektu planu wyłożonego do publicznego wglądu w dniach od 25 czerwca 2012 r. do 16 lipca 2012 r., Rada Gminy Miękinia nie dokonuje rozstrzygnięć wynikających z art. 20 ust. 1 ustawy z dnia 27 marca 2003 r. o planowaniu i zagospodarowaniu przestrzennym (t.j. Dz. U. z 2012 r., poz. 647).

Załącznik nr 3 do uchwały nr XXIV/
/268/12 Rady Gminy Miękinia z dnia
26 października 2012 r.

**ROZSTRZYGNIĘCIE W SPRAWIE SPOSOBU REALIZACJI INWESTYCJI Z ZAKRESU
INFRASTRUKTURY TECHNICZNEJ, KTÓRE NALEŻĄ DO ZADAŃ WŁASNYCH GMINY
ORAZ O ZASADACH ICH FINANSOWANIA**

W związku z uchwaleniem miejscowego planu zagospodarowania przestrzennego dla gruntów rolnych i leśnych w obrębie geodezyjnym Błonie w gminie Miękinia nie wystąpią inwestycje z zakresu infrastruktury technicznej stanowiące zadania własne gminy.