



DZIENNIK URZĘDOWY

WOJEWÓDZTWA DOLNOŚLĄSKIEGO

Wrocław, dnia 18 marca 2013 r.

Poz. 1921

UCHWAŁA NR XXVIII/329/13 RADY GMINY MIĘKINIA

z dnia 28 lutego 2013 r.

w sprawie uchwalenia miejscowego planu zagospodarowania przestrzennego dla gruntów rolnych i leśnych w obrębie geodezyjnym Głoska w gminie Miękinia

Na podstawie art. 18 ust. 2 pkt 5 ustawy z dnia 8 marca 1990 r. o samorządzie gminnym (Dz. U. z 2001 r. Nr 142, poz. 1591 z późn. zm.) i art. 20 ust. 1 ustawy z dnia 27 marca 2003 roku o planowaniu i zagospodarowaniu przestrzennym (t.j. Dz. U. z 2012 r., poz. 647) oraz w nawiązaniu do uchwały Rady Gminy Miękinia nr XLVI/473/10 z dnia 26 lutego 2010 r. w sprawie przystąpienia do sporządzenia miejscowego planu zagospodarowania przestrzennego dla gruntów rolnych i leśnych w obrębie geodezyjnym Głoska w gminie Miękinia, po stwierdzeniu zgodności ze Studium uwarunkowań i kierunków zagospodarowania przestrzennego gminy Miękinia, Rada Gminy Miękinia uchwala, co następuje:

Rozdział 1

Ustalenia ogólne

§ 1. 1. Miejscowy plan zagospodarowania przestrzennego, zwany dalej planem, obejmuje obszar położony w obrębie Głoska, przedstawiony na rysunku planu w skali 1:5000, stanowiącym załącznik nr 1 do niniejszej uchwały.

2. W planie nie określa się:

- 1) zasad ochrony dóbr kultury współczesnej – ze względu na brak dóbr kultury współczesnej;
- 2) wymagań wynikających z potrzeb kształtowania przestrzeni publicznych – ze względu na brak potrzeby wyznaczania takich przestrzeni;
- 3) parametrów i wskaźników kształtowania zabudowy oraz zagospodarowania terenu – ze względu na brak potrzeby takich regulacji;
- 4) szczegółowych zasad i warunków scalania i podziału nieruchomości – ze względu na brak potrzeby ich określania;
- 5) sposobów i terminów tymczasowego zagospodarowania, urządzania i użytkowania terenów – ze względu na brak potrzeby takiego zagospodarowania.

§ 2. Integralną częścią uchwały są załączniki do niniejszej uchwały:

- 1) rysunek planu w skali 1 : 5 000 stanowiący załącznik nr 1;
- 2) rozstrzygnięcie w sprawie uwag wniesionych do projektu planu stanowiące załącznik nr 2;
- 3) rozstrzygnięcie w sprawie sposobu realizacji inwestycji z zakresu infrastruktury technicznej, które należą do zadań własnych gminy oraz zasad ich finansowania stanowiące załącznik nr 3.

§ 3. Ustala się stawkę procentową, o której mowa w art. 36 ust. 4 ustawy z dnia 27 marca 2003 roku o planowaniu i zagospodarowaniu przestrzennym w wysokości 0,1% dla wszystkich terenów.

§ 4. Następujące określenia stosowane w uchwale oznaczają:

- 1) plan – ustalenia zawarte w niniejszej uchwale wraz z załącznikiem nr 1;
- 2) przepisy odrębne – aktualne w momencie wykonywania niniejszej uchwały przepisy prawne;

- 3) teren – obszar wyznaczony na rysunku planu liniami rozgraniczającymi i oznaczony symbolem przeznaczenia.

§ 5. 1. Następujące oznaczenia graficzne przedstawione na rysunku planu są obowiązującymi ustaleniami planu:

- 1) granica obszaru objętego planem;
- 2) linie rozgraniczające tereny o różnym przeznaczeniu lub różnych zasadach zagospodarowania;
- 3) symbole terenów;
- 4) strefy ochrony konserwatorskiej:
 - a) „K” ochrony konserwatorskiej,
 - b) „OW” ochrony zabytków archeologicznych,
 - c) „W” ochrony konserwatorskiej.

2. Pozostałe oznaczenia graficzne przedstawione na rysunku planu mają charakter informacyjny lub wynikają z przepisów odrębnych.

Rozdział 2

Ustalenia dla całego obszaru objętego planem

§ 6. W zakresie zasad ochrony i kształtowania ładu przestrzennego ustala się – ochrony wymaga historyczny krajobraz kulturowy wsi Głóska – ewentualne napowierzchniowe elementy infrastruktury technicznej należy projektować w sposób uwzględniający zachowanie wartości walorów krajobrazowych.

§ 7. W zakresie zasad ochrony środowiska i przyrody ustala się:

- 1) oznaczony na rysunku planu pomnik przyrody podlega ochronie zgodnie z przepisami odrębnymi;
- 2) zabrania się podejmowania działań określonych w przepisach odrębnych na oznaczonych na rysunku planu obszarach:
 - a) OSO ptaków Natura 2000 „Łęgi Odrzańskie” (kod PLB020008),
 - b) projektowanego SOO siedlisk Natura 2000 „Łęgi Odrzańskie” (kod PLH020018).

§ 8. W zakresie zasad ochrony dziedzictwa kulturowego i zabytków ustala się:

- 1) w strefie „K” ochrony konserwatorskiej obowiązują następujące wymogi:
 - a) zakaz lokalizacji urządzeń technicznych o gabarytach kolidujących z krajobrazem kulturowym obszaru,
 - b) zakaz lokalizacji konstrukcji wieżowych i masztów;
- 2) w strefie „OW” ochrony zabytków archeologicznych, dla robót ziemnych lub zmiany charakteru dotychczasowej działalności na terenie, obowiązuje wymóg przeprowadzenia badań archeologicznych, zgodnie z przepisami odrębnymi;
- 3) w strefie „W” ochrony konserwatorskiej obowiązują następujące wymogi:
 - a) obiekty o zachowanej formie krajobrazowej wyłączone są z wszelkiej działalności inwestycyjnej, polegającej na naruszeniu ich specyficznej formy,
 - b) zakaz działań inwestycyjnych nie związanych bezpośrednio z konserwacją i rewaloryzacją zabytkowego terenu – dopuszcza się prowadzenie prac porządkowych, konserwację zachowanych fragmentów zabytkowych w celu ich ekspozycji w terenie lub zabezpieczenia przed zniszczeniem;
- 4) dla wpisanych do rejestru zabytków, oznaczonych na rysunku planu, stanowisk: nr 1/18/77-25 AZP i nr 5/3/77-26 AZP wszelkie działania na terenie zgodnie z przepisami odrębnymi;
- 5) w obrębie udokumentowanych stanowisk archeologicznych, oznaczonych na rysunku planu, dla robót ziemnych lub zmiany charakteru dotychczasowej działalności na terenie, obowiązuje wymóg przeprowadzenia badań archeologicznych, zgodnie z przepisami odrębnymi.

§ 9. W zakresie szczególnych warunków zagospodarowania terenów i ograniczeń w ich użytkowaniu, w tym zakazu zabudowy, ustala się:

- 1) na terenach wyznaczonych na rysunku planu liniami rozgraniczającymi i oznaczonych symbolem R zakaz lokalizacji zabudowy, w tym zabudowy związanej z produkcją rolniczą, z wyjątkiem uzbrojenia terenu i inwestycji celu publicznego z zakresu łączności publicznej, o ile przepisy odrębne tego nie wykluczają;
- 2) na terenach wyznaczonych na rysunku planu liniami rozgraniczającymi i oznaczonych symbolem ZL zakaz lokalizacji zabudowy, w tym zabudowy związanej z produkcją leśną, z wyjątkiem inwestycji celu publicznego z zakresu łączności publicznej, o ile przepisy odrębne tego nie wykluczają;
- 3) na terenach wyznaczonych na rysunku planu liniami rozgraniczającymi i oznaczonych symbolem ZL-Z zakaz lokalizacji zabudowy, w tym zabudowy związanej z produkcją leśną, z wyjątkiem inwestycji celu publicznego z zakresu łączności publicznej, o ile przepisy odrębne tego nie wykluczają;

- 4) wyznacza się dla istniejącej napowietrznej linii elektroenergetycznej 400KV relacji Czarna – Pasikurowice pas technologiczny o szerokości 50 m licząc od osi linii, w obrębie którego obowiązują następujące zasady zagospodarowania:
 - a) zakaz tworzenia hałd i nasypów,
 - b) zakaz sadzenia drzew i krzewów w pasie 44 m (po 22 m od osi linii);
- 5) wyznacza się dla istniejącego gazociągu wysokiego ciśnienia DN 250 i PN 6,3 MPa relacji Załęcze – Radakowice strefę ochronną o szerokości 25 m licząc od osi gazociągu;
- 6) na terenach objętych strefą ochronną, o której mowa w pkt 5, obowiązują następujące zasady zagospodarowania:
 - a) zakaz sadzenia drzew i krzewów w pasie 4m (po 2m od osi gazociągu) – obowiązuje zagospodarowanie zielenią niską,
 - b) zakaz prowadzenia działalności mogącej zagrozić trwałości gazociągu podczas eksploatacji;
- 7) dla istniejącego nieczynnego gazociągu podwyższonego średniego ciśnienia DN 200 i PN 1,6 MPa relacji Brzeg Dolny – Radakowice – zakaz prowadzenia prac ziemnych z użyciem sprzętu mechanicznego na terenach położonych w odległości do 3 m od osi nieczynnego gazociągu w obu kierunkach;
- 8) dla nowych gazociągów oraz w przypadku przebudowy lub modernizacji istniejącej sieci gazowej obowiązują strefy kontrolowane zgodnie z przepisami odrębnymi;
- 9) w przypadku zalesiania, uzupełniania drzewostanu, tworzenia obszarów sadowniczych oraz pasów zieleni izolacyjnej na terenach położonych w sąsiedztwie linii kolejowej nr 273 (CE-59), należy tak planować zaдрzewienia aby usytuowanie drzew nie zagrażało bezpieczeństwu ruchu na przedmiotowej linii kolejowej,

§ 10. W zakresie zasad modernizacji, rozbudowy i budowy systemów komunikacji i infrastruktury technicznej ustala się:

- 1) dopuszcza się uzbrojenie terenu, o ile przepisy odrębne tego nie wykluczają;
- 2) dopuszcza się przebudowę istniejących przewodów i urządzeń uzbrojenia terenu.

§ 11. W zakresie granic i sposobów zagospodarowania terenów lub obiektów podlegających ochronie, ustalonych na podstawie odrębnych przepisów, w tym terenów górniczych, a także narażonych na niebezpieczeństwo powodzi oraz zagrożeń osuwania mas ziemnych ustala się:

- 1) na oznaczonym na rysunku planu obszarze szczególnego zagrożenia powodzią obowiązują przepisy odrębne;
- 2) tereny górnicze lub zagrożone osuwaniem mas ziemnych nie występują na obszarze objętym planem.

Rozdział 3

Ustalenia szczegółowe dla terenów w liniach rozgraniczających

§ 12. Dla terenów wyznaczonych na rysunku planu liniami rozgraniczającymi i oznaczonych symbolami od 1R do 24R ustala się przeznaczenie na tereny rolnicze.

§ 13. Dla terenów wyznaczonych na rysunku planu liniami rozgraniczającymi i oznaczonych symbolami od 1ZL do 24ZL ustala się przeznaczenie na lasy.

§ 14. Dla terenów wyznaczonych na rysunku planu liniami rozgraniczającymi i oznaczonych symbolami od 1ZL-Z do 7ZL-Z ustala się przeznaczenie na lasy – zalesienia.

§ 15. Dla terenów wyznaczonych na rysunku planu liniami rozgraniczającymi i oznaczonych symbolami od 1WS do 33WS ustala się przeznaczenie na wody powierzchniowe.

§ 16. Dla terenów wyznaczonych na rysunku planu liniami rozgraniczającymi i oznaczonych symbolami od 1UW do 3UW ustala się przeznaczenie na urządzenia wodne (lewobrzeżny wał przeciwpowodziowy rzeki Odry).

§ 17. Dla terenów wyznaczonych na rysunku planu liniami rozgraniczającymi i oznaczonych symbolami od 1KD do 4KD ustala się przeznaczenie na drogi publiczne.

§ 18. Dla terenów wyznaczonych na rysunku planu liniami rozgraniczającymi i oznaczonych symbolami od 1KDW do 2KDW ustala się przeznaczenie na drogi wewnętrzne.

Rozdział 4

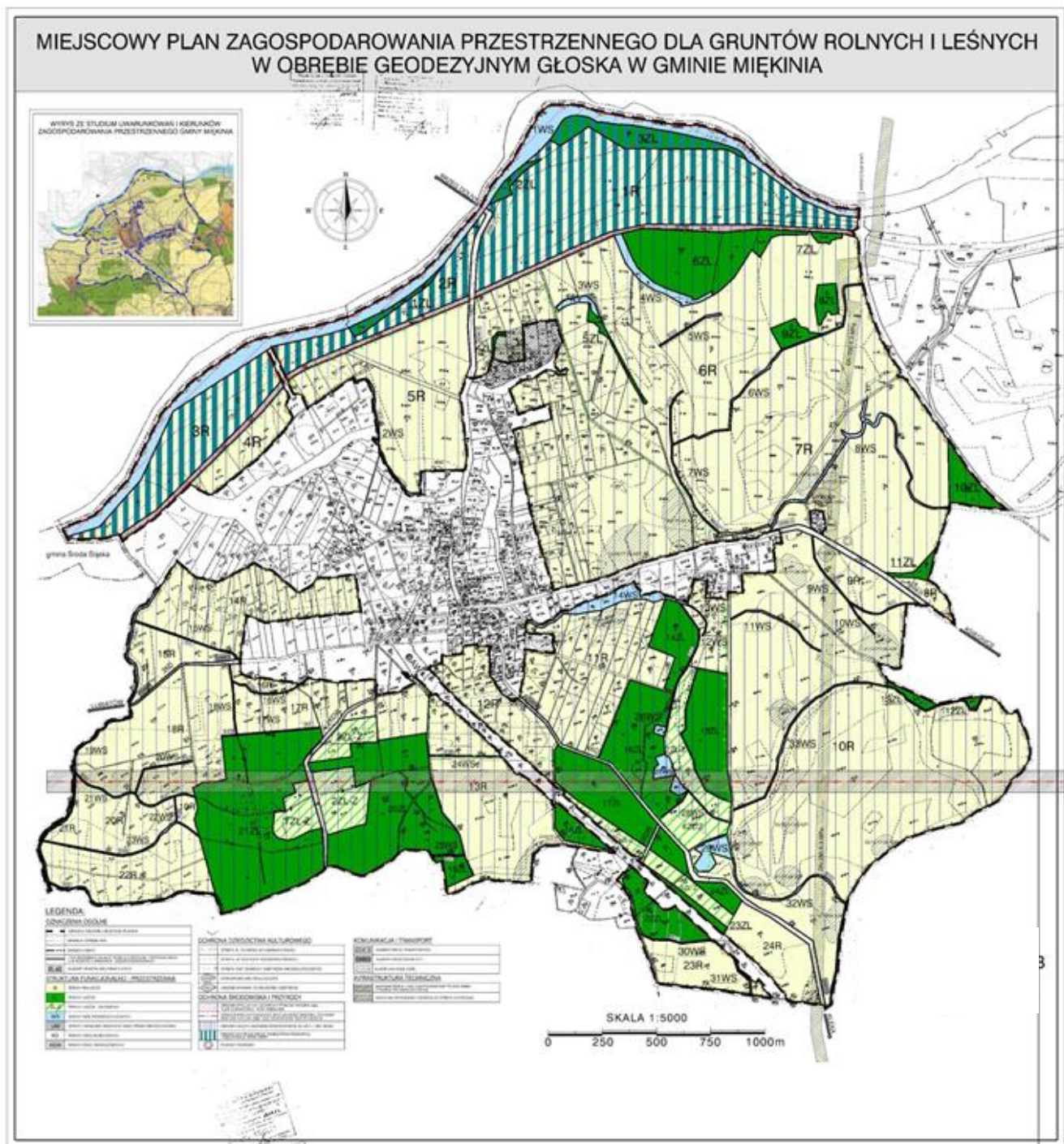
Przepisy końcowe

§ 19. Wykonanie uchwały powierza się Wójtowi Gminy Miękinia.

§ 20. Uchwała wchodzi w życie po upływie 30 dni od dnia jej ogłoszenia w Dzienniku Urzędowym Województwa Dolnośląskiego.

Przewodniczący Rady Gminy:
J. Jakisz

Załącznik nr 1 do uchwały nr XXVIII/329/
/13 Rady Gminy Miękinia z dnia 28 lutego
2013 r.



Załącznik nr 2 do uchwały nr XXVIII/329/
/13 Rady Gminy Miękinia z dnia 28 lutego
2013 r.

**ROZSTRZYGNIĘCIE W SPRAWIE UWAG WNIESIONYCH DO PROJEKTU
MIEJSCOWEGO PLANU ZAGOSPODAROWANIA PRZESTRZENNEGO
DLA GRUNTÓW ROLNYCH I LEŚNYCH W OBRĘBIE GEODEZYJNYM GŁOSKA W GMINIE
MIĘKINIA**

Uwagi nieuwzględnione przez Wójta Gminy Miękinia, wniesione do projektu miejscowego planu zagospodarowania przestrzennego dla gruntów rolnych i leśnych w obrębie geodezyjnym Głoska w gminie Miękinia wyłożonego do publicznego wglądu w dniach od 25 czerwca 2012 r. do 16 lipca 2012 r., rozpatruje się w sposób następujący:

Lp.	Imię i nazwisko/ nazwa wnoszącego uwagę	Data wpływu uwagi do Urzędu Gminy	Treść uwagi	Oznaczenie terenu, którego uwaga dotyczy	Sposób rozpatrzenia	Uzasadnienie rozpatrzenia
1	2	3	4	5	6	7
1	Bożena Beška	10.07.2012 r.	Przeznaczenie działki na zabudowę	Dz. nr 57/2 obręb Głoska	Nie uwzględnia się	Nie zgodne ze studium
2	Dariusz Koziół	13.07.2012 r.	Przeznaczenie działki na zabudowę usługową.	Dz. nr 148/1 obręb Głoska	Nie uwzględnia się	Poza granicą opracowania
3	Kancelaria Adwokacka adw. Jan Wilczyński	02.08.2012 r.	Przeznaczenie działek na zabudowę mieszkaniową jednorodzinną.	Dz. nr 57/1, 51/2, 35, 36.	Nie uwzględnia się	Nie zgodne ze studium

Załącznik nr 3 do uchwały nr XXVIII/329/
/13 Rady Gminy Miękinia z dnia 28 lutego
2013 r.

**ROZSTRZYGNIĘCIE W SPRAWIE SPOSOBU REALIZACJI INWESTYCJI Z ZAKRESU
INFRASTRUKTURY TECHNICZNEJ, KTÓRE NALEŻĄ DO ZADAŃ WŁASNYCH GMINY
ORAZ O ZASADACH ICH FINANSOWANIA**

W związku z uchwaleniem miejscowego planu zagospodarowania przestrzennego dla gruntów rolnych i leśnych w obrębie geodezyjnym Głoska w gminie Miękinia nie wystąpią inwestycje z zakresu infrastruktury technicznej stanowiące zadania własne gminy.